

LE COMITÉ DES RIVERAINS DE LA CARRIÈRE DE PRÉALLE



«Depuis 2014, le **Comité des Riverains de la Carrière de Préalles** regroupe des habitants confrontés aux impacts du fonctionnement et de l'extension permanente de la carrière au coeur d'une zone d'habitat et de paysages remarquables. Pour la première fois dans la Vallée de l'Aisne, un groupe de citoyens se préoccupe du cadre légal de l'activité de la carrière, du réel poids économique de celle-ci, et de son impact sur le capital agricole, forestier, environnemental, culturel, patrimonial et touristique.»

«**Ouvert au dialogue avec la carrière**, il maintient toutefois son objectif principal : éviter l'extension de la carrière, dans le respect du droit en vigueur. En cas d'extension décidée : veiller à la stricte application des clauses et conditions imposées à la carrière afin de limiter les impacts négatifs envers les habitants».

PATRIMOINE EXCEPTIONNEL DE WALLONIE EN PÉRIL

Durbuy s'assied-elle sur son patrimoine pour favoriser la carrière d'Aisne en amputant le plus grand site mégalithique nord européen?

Les archéologues considèrent le champ mégalithique comme un vaste ensemble dont toutes les pierres (dolmens et menhirs) « dialoguent » entre elles, plutôt que comme une juxtaposition de petits sites isolés. Creuser une carrière à 30 mètres du menhir de Heyd et dans la prolongation du champ mégalithique, c'est mettre en péril cette homogénéité du paysage dont les scientifiques n'ont pas encore percé tous les secrets.

L'actualité à l'étranger nous effraie avec la destruction de vestiges historiques, les Durbuysiens doivent tout mettre en oeuvre, chacun à son niveau, afin de protéger leur propre patrimoine.

Le menhir de Heyd, « A djèyi » à présent



Photo : D. Lardot

Le menhir de Heyd, « A djèyi » dans le futur?



Image synthétisée



CHAMP MÉGALITHIQUE DE WÉRIS

Patrimoine exceptionnel de Wallonie

Inscrit sur la liste du patrimoine exceptionnel de Wallonie, «le champ mégalithique de Wéris» ne se cantonne pas au village qui lui a donné son nom. Les monuments le constituant sont situés sur plusieurs localités de la commune de Durbuy : Wéris, Oppagne, Morville, Heyd et Ozo. Ce champ est un «couloir» de 8 km de long sur 300 mètres de large. Ce «champ mégalithique» est exceptionnel à plus d'un titre, outre le fait d'être le plus important de Belgique par sa disposition, sa localisation, son matériel archéologique et sa bonne conservation.

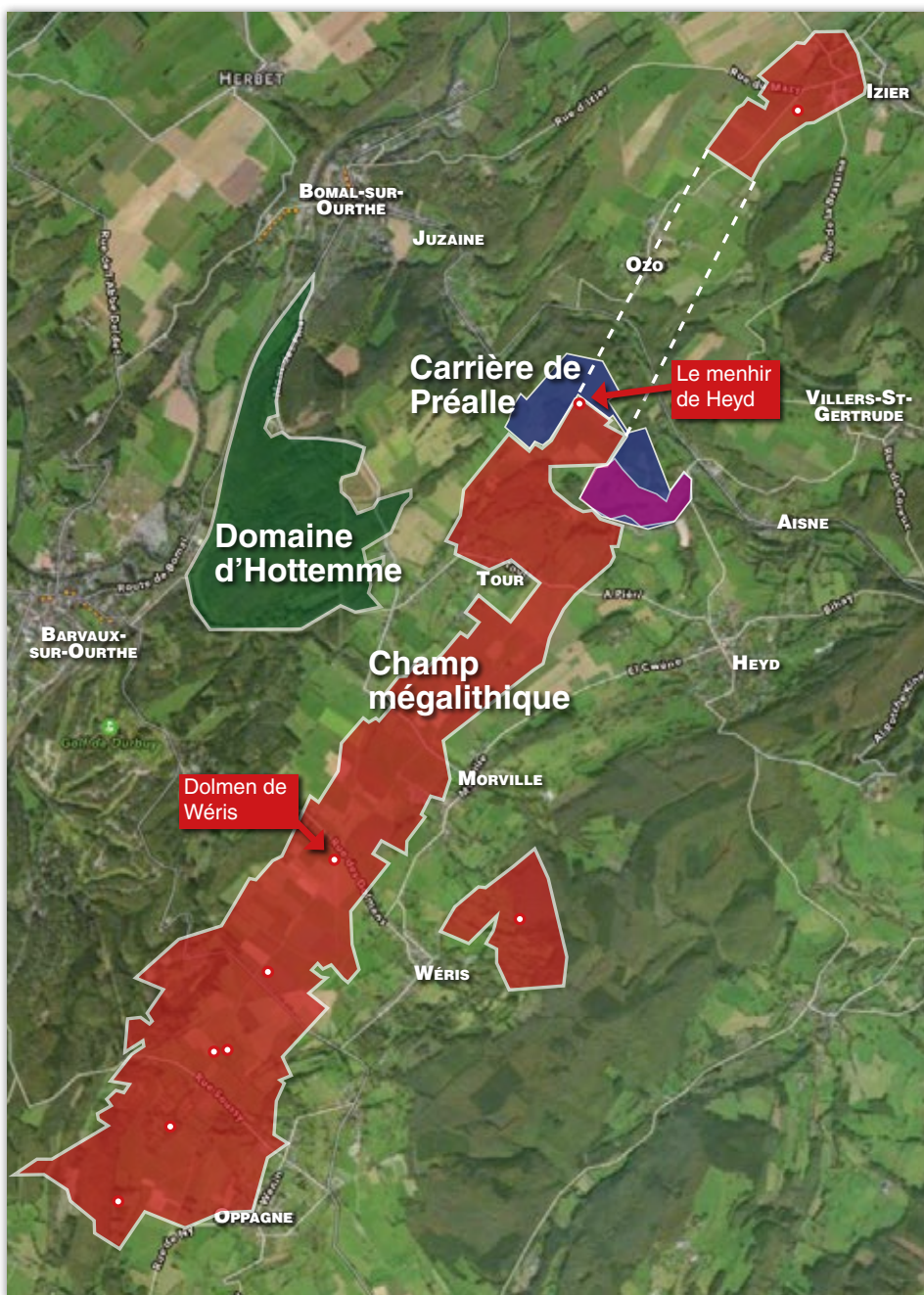
Le menhir de Heyd est d'une importance capitale pour le décodage du «champ mégalithique». C'est la première fois que des restes humains sont associés à une pierre dressée. Ce monolithe a soutenu l'idée d'organisation d'ensemble du champ mégalithique et a permis alors d'en revoir les limites géographiques.

Source : Révision du plan de secteur Marche - La Roche Entité de Durbuy - études d'incidences sur le plan de secteur, rapport technique sep. 2011 ARCEA

Le menhir n'est pas une simple pierre dressée au hasard d'un champ.

Les mégalithes sont, en Wallonie, les plus anciens monuments érigés par l'homme.

Ce sont les témoignages de notre préhistoire.



Potentiel touristique du site

Le tourisme est un des éléments majeurs de l'économie de la province de Luxembourg. **Le champ mégalithique de Wéris possède un réel attrait touristique. C'est le plus grand champ mégalithique continental au nord de Carnac.**

Il est comparable au site de Stonehenge en Angleterre qui accueille 1.340.000 visiteurs (25.000 visiteurs lors du solstice d'été) ou de Carnac en Bretagne qui attire plus de 300.000 visiteurs par an.



Stonehenge accueille 1.34 million de visiteurs par an



MOBILITÉ DOUCE

Des chemins ancestraux disparaîtront



A l'heure où nous recherchons une autre mobilité, **est-il raisonnable de sacrifier des voies de liaison?**

Le chemin ancestral qui relie Aisne à Tour, chemin déjà présent sur la carte de Ferraris

dressée à la fin du 18^{ème} siècle, disparaîtra irrévocablement, comme a déjà disparu l'ancienne route qui montait de Aisne vers Heyd, en traversant le joli vallon du ruisseau de Tour. Ce sont pourtant des mailons importants de la mobilité douce.

Sur la photo, le bois à gauche, le champ à droite et le chemin qui conduit au menhir de Heyd disparaîtront.

Demande de reconnaissance par l'UNESCO

Le « Géopark Famenne-Ardenne » est un site unique, situé sur huit communes dont Durbuy; il est en demande de reconnaissance par l'UNESCO.

Le lien commun de ses différentes entités est la Calestienne, étroite bande calcaire qui traverse la Belgique d'ouest en est. La richesse de ses paysages et des différents phénomènes karstiques est unique à l'échelle européenne.¹ **L'extension de la carrière et l'industrialisation de la vallée de l'Aisne sont-elles compatibles avec un tel projet?**

«L'extension de la carrière entraînera la disparition de vastes zones agricoles et forestières ainsi que la disparition de chemins.»²

Des traces d'une ancienne villa romaine existent sur le terrain convoité par la carrière de Préalles.

Ces bâtiments étaient généralement construits sur un sommet, face un paysage remarquable, à proximité de sources, entourés d'excellentes terres agricoles comme sur les hauteurs de Aisne.



Morceaux de tuile retrouvés sur le site de la villa Romaine

1. source : L'Avenir du Lxgb 3-09-2016)

2. source : Révision du plan de secteur Marche - La Roche Entité de Durbuy - études d'incidences sur le plan de secteur, rapport technique sep. 2011 ARCEA

En 10 ans, la province de Luxembourg a perdu 2081 hectares de terres agricoles

Notre province est largement au-dessus de la moyenne wallonne. **Avec la révision du plan de secteur, ce sont 27,5 hectares de terres cultivables de bonne qualité et de prairies qui disparaîtront**¹. Cette perte de terrains aura un impact significatif sur l'agriculture dans la commune de Durbuy.

1. Source : Révision du plan de secteur Marche - La Roche Entité de Durbuy - études d'incidences sur le plan de secteur, rapport technique sep. 2011 ARCEA



Plusieurs cavités intéressantes se trouvaient sur le site de l'actuelle carrière:

- **LA GROTTTE DE PRÉALLE I**, toujours visible à l'entrée de la carrière mais **partiellement détruite**. Elle a livré des vestiges témoignant d'une occupation au Mésolithique (entre 9.000 et 8.000 av. J.C.) avant d'être une sépulture collective au Néolithique (une vingtaine de squelettes ont été découverts).

sources : Révision du plan de secteur Marche - La Roche Entité de Durbuy - études d'incidences sur le plan de secteur, rapport technique sep. 2011 ARCEA

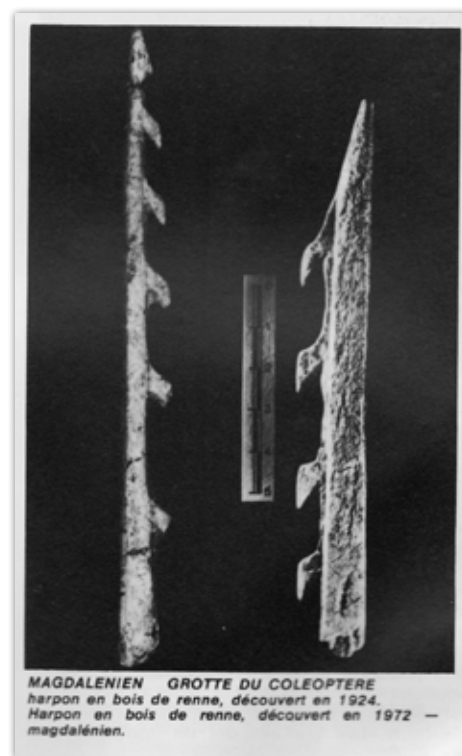
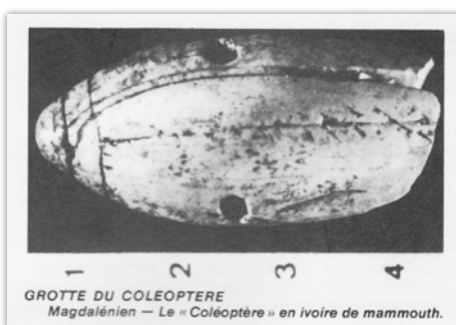
- **LA GROTTTE DE PRÉALLE II**, fouillée en 1955 et **détruite depuis par la carrière**. On y a trouvé des traces d'une sépulture collective des plus intéressantes du bassin mosan.

- **UNE GROTTTE DE 200 M.**

«Dans le courant des années 1980, la **carrière a détruit complètement une cavité**

qui présentait plus de 200 m de développement d'un grand intérêt minéralogique et géomorphologie. Le niveau d'extraction dans la carrière étant aujourd'hui par endroits sous le niveau de l'Aisne, cette exploitation perturbe les circulations d'eau souterraine, et notamment les écoulements provenant des plateaux de Heyd plus au sud, qui s'écoulaient vers l'Aisne.»

source : Contribution à l'étude de Préalles à Heyd - Jean-Pierre Gonay - Terre de Durbuy Nr 136-2016



Objets trouvés dans la Grotte du Coléoptère, Juzaine. Même époque que les grottes d'Aisne.